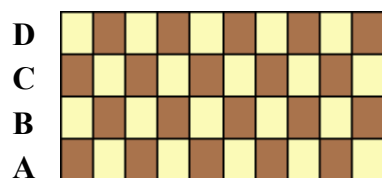


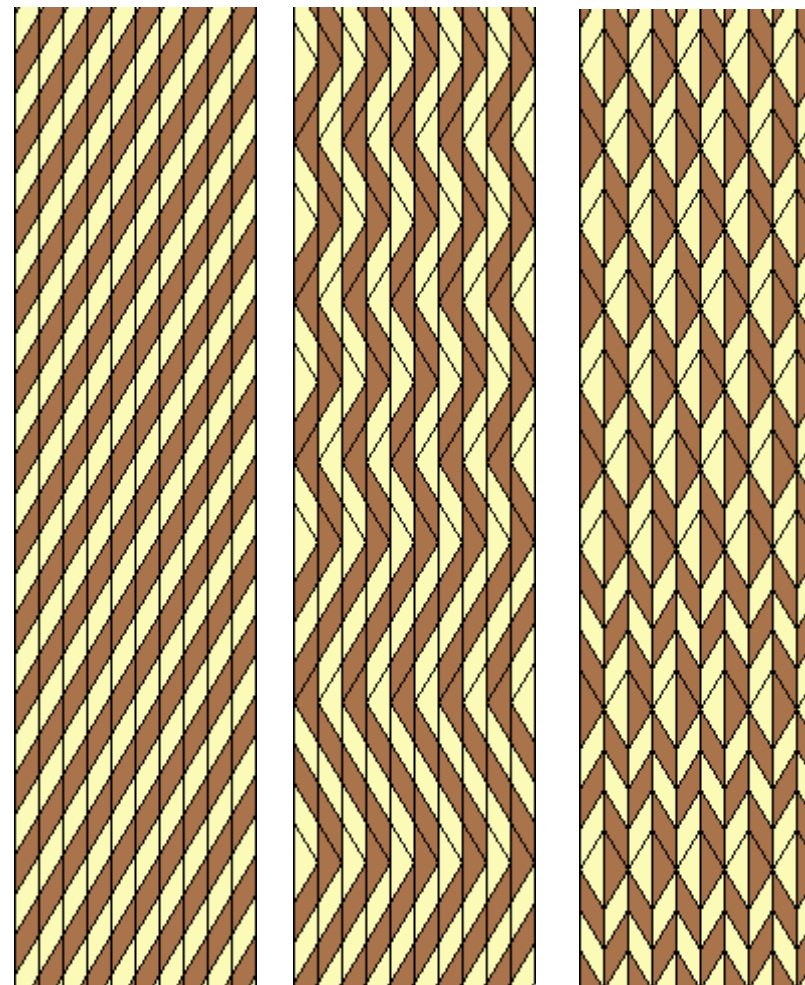
Ткачество на дощечках: простые диагонали

Диагонали 1x1.

Схема заправки дощечек:

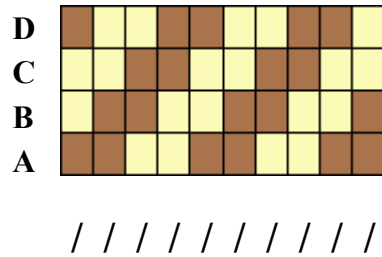


Узкие равномерные диагонали могут быть сотканы с использованием нитей двух, трёх или четырёх цветов. На приведённой ниже схеме заправки дощечек для простоты указано два цвета. При такой заправке дощечек для получения чётких диагоналей положение всех дощечек должно быть одинаково, при этом конкретное положение (S или Z) влияет только на изначальное направление диагоналей, но не на их внешний вид. На изображениях слева направо: 1 - положение всех дощечек одинаково, дощечки постоянно поворачиваются в одном направлении (готовая тесьма будет скручиваться в спираль по направлению скручивания нитей); 2 - положение всех дощечек одинаково, дощечки поворачиваются циклами: три цикла по 4 поворота, шесть циклов по 2 поворота; 3 - положение дощечек чередуется через одну, цикличность та же, что в предыдущем примере.

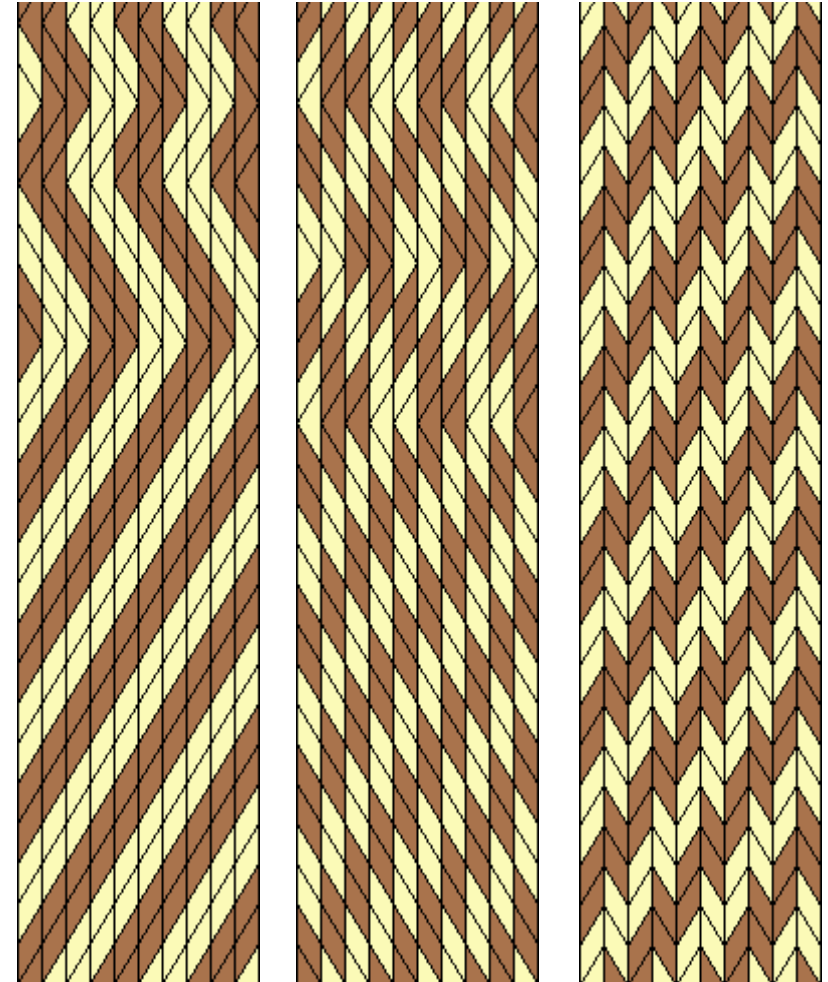


Диагонали 2x2.

Схема заправки досечек:

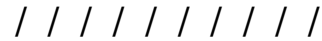
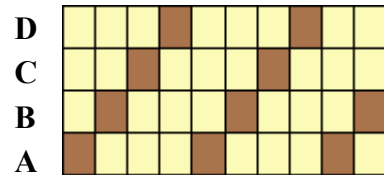


Широкие равномерные диагонали являются основой для техники, называемой египетскими диагоналями. При этой заправке досечек для получения чётких диагоналей важно не только одинаковое положение всех досечек, но и их конкретная позиция. На изображениях слева направо: 1 - положение всех досечек одинаково (Z), досечки сначала поворачиваются в одном направлении (14 поворотов), а затем циклами: один цикл в 4 поворота, два цикла по 2 поворота; 2 - положение всех досечек одинаково (S), досечки сначала поворачиваются в одном направлении (12 поворотов), а затем циклами по 4 поворота (при правильном положении досечек так будет выглядеть обратная сторона тесьмы); 3 - положение досечек чередуется через одну, досечки постоянно поворачиваются в одном направлении.



Диагонали 1x3.

Схема заправки дощечек:



Неравномерные диагонали, как и диагонали 2x2, требуют конкретного положения для всех дощечек, в противном случае диагонали не будут чёткими. На изображениях слева направо: 1 - положение всех дощечек одинаково (Z), дощечки сначала поворачиваются в одном направлении (12 поворотов), а затем циклами: один цикл в 4 поворота, три цикла по 2 поворота; 2 - положение всех дощечек одинаково (S), цикличность та же (при правильном положении дощечек так будет выглядеть обратная сторона тесьмы); 3 - положение дощечек чередуется через одну, цикличность та же.

